

NAZWA ZAMÓWIENIA	Zadanie nr 6 „Renowacja (uszczelnienie) kanałów sanitarnych w Słotwinie
NAZWA I ADRES ZAMAWIAJĄCEGO	Świdnickie Gminne Przedsiębiorstwo Komunalne Sp. z o.o. z siedzibą w Bystrzycy Dolnej 55A 58-100 Świdnica
ADRES OBIEKTU BUDOWLANEGO	Lokalizację Robót podano w p. 1.1. PFU-1
KOD CPV	Grupa: 45200000-9 Roboty budowlane w zakresie wznoszenia kompletnych obiektów budowlanych lub ich części oraz roboty w zakresie inżynierii lądowej i wodnej 71300000-1 Usługi inżynierskie Klasa: 45230000-8 Roboty budowlane w zakresie budowy rurociągów, linii komunikacyjnych i elektroenergetycznych, autostrad, dróg, lotnisk i kolei; wyrównywanie terenu 71320000-7 Usługi inżynierskie w zakresie projektowania Kategoria: 45231300-8 Roboty budowlane w zakresie budowy wodociągów i rurociągów do odprowadzania ścieków
OGÓLNY SPIS ZAWARTOŚCI PFU (szczegółowy spis zawartości znajduje się we wskazanych obok częściach PFU)	PFU-1 CZĘŚĆ OPISOWA PFU-2 WARUNKI WYKONANIA I ODBIORU ROBÓT BUDOWLANYCH PFU-3 CZĘŚĆ INFORMACYJNA PROGRAMU FUNKCJONALNO-UŻYTKOWEGO

PFU-3
CZĘŚĆ INFORMACYJNA
PROGRAMU FUNKCJONALNO-UŻYTKOWEGO

ZAWARTOŚĆ PFU-3:

- 1 Dokumenty potwierdzające zgodność zamierzenia budowlanego z wymaganiami wynikającymi z odrębnych przepisów
- 2 Oświadczenie zamawiającego stwierdzające jego prawo do dysponowania nieruchomością na cele budowlane
- 3 Przepisy prawne i normy związane z projektowaniem i wykonaniem zamierzenia budowlanego
- 4 Inne informacje i dokumenty niezbędne do zaprojektowania robót budowlanych
 - 4.1 Kopia mapy zasadniczej
 - 4.2 Wyniki badań gruntowo-wodnych na terenie budowy dla potrzeb posadowienia obiektów
 - 4.3 Dane dotyczące zanieczyszczeń atmosfery do analizy ochrony powietrza oraz posiadane raporty, opinie lub ekspertyzy z zakresu ochrony środowiska
 - 4.3.1 Dane dot. oceny oddziaływania przedsięwzięcia na środowisko
 - 4.4 Inwentaryzacja lub dokumentacja obiektów budowlanych, jeżeli podlegają one przebudowie, odbudowie, rozbudowie, nadbudowie, rozbiórkom lub remontom w zakresie architektury, konstrukcji, instalacji i urządzeń technologicznych, a także wskazania zamawiającego dotyczące zachowania urządzeń nadziemnych i podziemnych oraz obiektów przewidzianych do rozbiórki i ew. uwarunkowania tych rozbiórek
 - 4.4.1 Orientacyjny wykaz działek
 - 4.4.2 Wstępne decyzje właścicieli działek
 - 4.4.3 Dokumentacja zdjęciowa kanału podlegającego renowacji

1

**DOKUMENTY POTWIERDZAJĄCE ZGODNOŚĆ ZAMIERZENIA BUDOWLANEGO Z
WYMAGANIAMI WYNIKAJĄCYMI Z ODREBNYCH PRZEPISÓW**

Dla niniejszego Kontraktu Wykonawca dokona zgłoszenia Robót w Starostwie Powiatowym w Świdnicy.

Zadanie odnosi się do obiektów i urządzeń istniejących, tj. sieci kanalizacyjnej wraz z uzbrojeniem, dla których Zamawiający posiada tytuł prawny. Przedmiotowa sieć kanalizacyjna będzie podlegać renowacji metodą bezwykopową.

Prace te zostaną więc wykonane w celu utrzymania rurociągów w dobrym stanie technicznym i pozwolą na użytkowanie rurociągów zgodnie z ich przeznaczeniem.

Dla terenu realizacji Kontraktu obowiązuje miejscowy plan zagospodarowania przestrzennego obejmujący m. Słotwina uchwalony Uchwałą Rady Gminy Świdnica:

1. Nr LIII/518/06 z dnia 30 marca 2006r. w sprawie uchwalenia miejscowego planu zagospodarowania przestrzennego dla obszaru przeznaczonego pod realizację drogowego obejścia miasta Świdnicy oraz
2. Nr XLVI/399/2009 z dnia 28 maja 2009r.
3. Nr XXX/202/2012 z dnia 31 lipca 2012r.
4. Nr XXIX/239/2016 z dnia 30 czerwca 2016r.
w sprawie uchwalenia miejscowych planów zagospodarowania przestrzennego dla obszarów położonych w m. Słotwina.

Powyższą dokumentację załączono w PFU-3.

Wałbrzych, 31.03.2017 r.

W/Arch.5183.139.2017.MK

Świdnickie Przedsiębiorstwo Komunalne Sp. z o.o.
Bystrzyca Dolna 55A
58-100 Świdnica

dot. opinii do renowacji kanalizacji sanitarnej w Słotwinie, gm. Świdnica
pismo – JRP/62/2017

W odpowiedzi na wniosek z dnia 13.03.2017 r. (data wpływu 15.03.2017 r.), w sprawie wydania opinii do renowacji sieci kanalizacji sanitarnej w Słotwinie polegającej na bezwykopowym uszczelnianiu kanałów przy pomocy żywic epoksydowych informuje, że opiniuje pozytywnie planowane zamierzenie nie wnosząc do niego uwag w w/w zakresie w obrębie przedstawionym w załączniku graficznym.

Ponadto informuje, iż kto, w trakcie prowadzenia robót budowlanych lub ziemnych, odkrył przedmiot, co do którego istnieje przypuszczenie, iż jest on zabytkiem, jest obowiązany niezwłocznie zawiadomić o tym właściwego wojewódzkiego konserwatora zabytków, a jeśli nie jest to możliwe, właściwego wójta, burmistrza, prezydenta miasta, (art. 32 ustawy o ochronie zabytków i opiece nad zabytkami).

Z up. Dolnośląskiego
Wojewódzkiego Konserwatora Zabytków
we Wrocławiu
mgr Maria Ptak
KIEROWNIK DELEGATURY
W Wałbrzychu

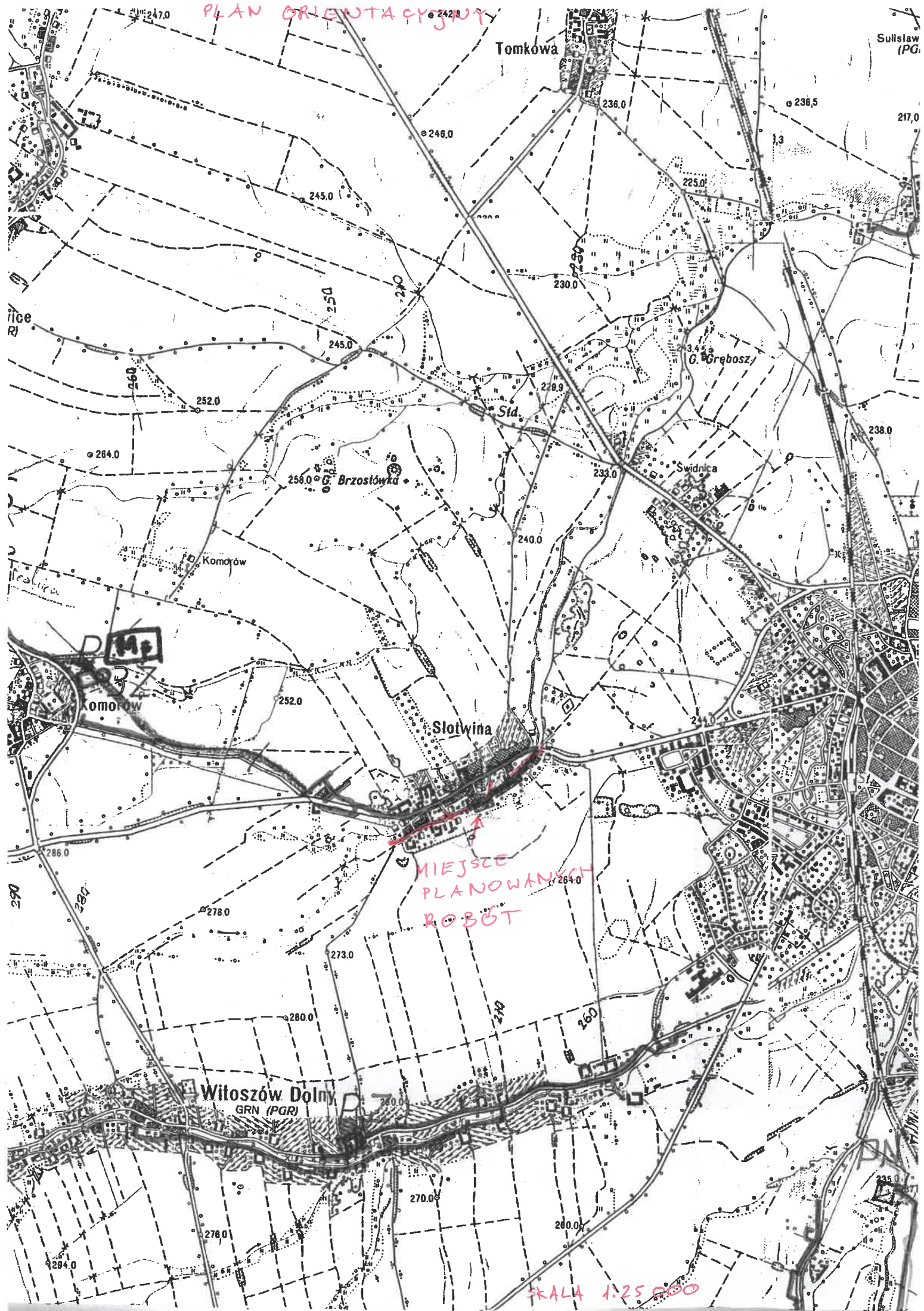
Otrzymują:

1. adresat 175813-69619-1-R
2. a/a kat. B

Świdnickie Gminne Przedsiębiorstwo
Komunalne Sp. z o.o. w Bystrzycy Dolnej
Wpłynęło dn. 06.04.2017 r.
L. dz. 1049
Zarejestrował(a) *uj*

JRP/62/2017

PLAN ORIENTACYJNY



Tomkowa

Sulisław (PG)

lice
Ri

Stad.

G. Grębosz

G. Brzostówka

Swidnica

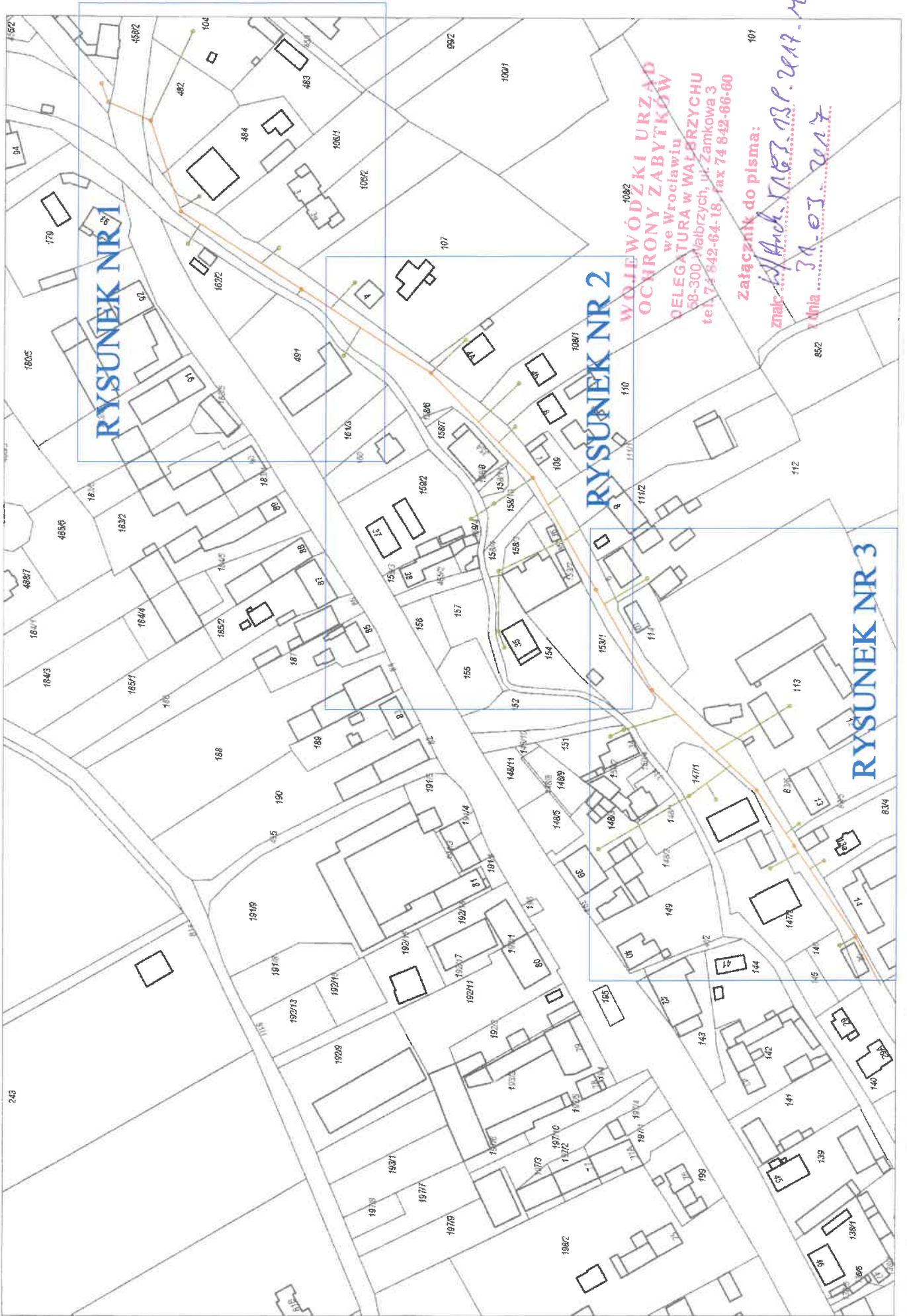
komarów

Słotwina

MIEJSCE
PLANOWANYCH
ROBÓT

Witoszów Dolny
GRN (PGR)

SKALA 1:25 000



RYSUNEK NR 1

RYSUNEK NR 2

RYSUNEK NR 3

**WOJEWÓDZKI URZĄD
OCHRONY ZABYTKÓW**
we Wrocławiu
DELEGATURA W WĄBRZYCHU
58-300 Wąbrzych, ul. Zamkowa 3
tel. 74 842-64-18, fax 74 842-66-60

Załącznik do pisma:

znak *131/Andr. 1163/13.P.2017.14*
dnia *31-03-2017*



RYSUNEK NR 5

RYSUNEK NR 8

RYSUNEK NR 4

RYSUNEK NR 6

RYSUNEK NR 7

WOJEWÓDZKI URZĄD
 OCHRONY ZAPYTKÓW
 we Wrocławiu
 DELEGATURA W WĄLBŹYCHU
 58-300 Wąlbzych, ul. Zamkowa 3
 tel. 74 842-64-18, fax 74 842-04-60

Załącznik do pisma:

znak: *A/Arh. S.153.078.017.14*

z dnia *31.03.2017*

2

**OŚWIADCZENIE ZAMAWIAJĄCEGO STWIERDZAJĄCE JEGO PRAWO DO
DYSPONOWANIA NIERUCHOMOŚCIĄ NA CELE BUDOWLANE**

W części 4 dołączono wstępne uzgodnienia z zarządcami terenów / właścicielami oraz wykaz działek ze wskazaniem właścicieli. Wykonawca na etapie projektowania uzyska zgody ostateczne, tam gdzie będzie to konieczne

Zamawiający załącza oświadczenie o dysponowaniu nieruchomością na cele budowlane dla działek będących w jego posiadaniu, a dla pozostałych na podstawie uzyskanych wstępnych zgód właścicieli. Na etapie projektowania w odniesieniu do działek, które nie stanowią własności Zamawiającego Wykonawca własnym kosztem i staraniem pozyska dokumentację formalno-prawną umożliwiającą Zamawiającemu wydanie ostatecznego oświadczenia o dysponowaniu nieruchomością na cele budowlane. W szczególności dotyczy to gruntów, które będą wymagały od Wykonawcy czasowego zajęcia w celu wykonania renowacji określonego odcinka kanalizacji.

Wykonawca sporządzi wzór oświadczenia, w którym określi, których działek dysponowanie dotyczy i przedłoży je Zamawiającemu wraz z oryginałami uzgodnień z właścicielami gruntów.

Wykaz działek ze wskazaniem właścicieli – zgodnie z pkt. 4.4.1

OŚWIADCZENIE

O POSIADANYM PRAWIE DO DYSPONOWANIA NIERUCHOMOŚCIĄ NA CELE BUDOWLANE (B-3)

(podstawa prawna: art. 32 ust. 4 pkt 2 ustawy z dnia 7 lipca 1994 r. – Prawo budowlane)

W przypadku większej liczby inwestorów lub osób upoważnionych do złożenia oświadczenia w imieniu inwestora, ubiegających się o pozwolenie na budowę lub dokonujących zgłoszenia, każda osoba składa oświadczenie oddzielnie.

1. Proszę wpisać dane inwestora (w tym adres zamieszkania lub siedziby):

imię i nazwisko lub nazwa inwestora: Świdnickie Gminne Przedsiębiorstwo Komunalne Sp.z o.o.		kraj: Polska	
województwo: dolnośląskie	powiat: świdnicki	gmina: Świdnica	
miejsowość: Bystrzyca Dolna	ulica:	nr domu: 55A	nr lokalu:
kod pocztowy: 58-100	telefon/e-mail (nieobowiązkowo): 748515980		
adres do korespondencji (jeżeli jest inny niż adres zamieszkania lub siedziby):			

Oznaczenie dokumentu tożsamości (w przypadku gdy inwestorem jest osoba fizyczna):

rodzaj dokumentu:	seria i nr dokumentu:
organ wydający dokument:	

2. Proszę wpisać dane osoby upoważnionej do złożenia oświadczenia w imieniu inwestora (w tym adres zamieszkania):

(w przypadku gdy inwestorem jest osoba prawna albo jednostka organizacyjna nieposiadająca osobowości prawnej albo gdy za inwestora będącego osobą fizyczną oświadczenie składa jej pełnomocnik)

imię i nazwisko: Lidia Mendak		kraj: Polska	
województwo: dolnośląskie	powiat: świdnicki	gmina: Świdnica	
miejsowość: ██████████	ulica: ██████████	nr domu: ██████	nr lokalu: ██████
kod pocztowy: ████████	telefon/e-mail (nieobowiązkowo):		
adres do korespondencji (jeżeli jest inny niż adres zamieszkania):			
58-100 Świdnica, Bystrzyca Dolna 55A			

Oznaczenie dokumentu tożsamości:

rodzaj dokumentu: ██████████	seria i nr dokumentu: ██████████
organ wydający dokument: Gmina Świdnica	

3. Proszę wpisać dane nieruchomości

(w przypadku konieczności podania większej liczby nieruchomości, należy je podać w formularzu B-4)

województwo:	powiat:		
gmina:	miejsowość:		
ulica:	nr domu:	nr lokalu:	kod pocztowy:

jednostka ewidencyjna/obręb ewidencyjny/nr działki ewidencyjnej:

1) Jednostka ewid. 021907_2, Świdnica, Obręb 0024-Słotwina, Działka nr 135/9,

2) Jednostka ewid. 021907_2, Świdnica, Obręb 0024-Słotwina, Działka nr 15/10

3) Jednostka ewid. 021907_2, Świdnica, Obręb 0024-Słotwina, Działka nr 461/7

tytuł, z którego wynika prawo do dysponowania wyżej wskazaną nieruchomością (w pkt 3) na cele budowlane: (przykładowo: własność, współwłasność, ograniczone prawo rzeczowe, użytkowanie wieczyste)

Stosunek zobowiązaniowy, przewidujący uprawnienie do wykonania robót

Stosunek zobowiązaniowy, przewidujący uprawnienie do wykonania robót

Stosunek zobowiązaniowy, przewidujący uprawnienie do wykonania robót

4) Jednostka ewid. 021907_2, Świdnica, Obręb 0024-Słotwina, Działka nr 464,

Stosunek zobowiązaniowy, przewidujący uprawnienie do wykonania robót

5) Jednostka ewid. 021907_2, Świdnica, Obręb 0024-Słotwina, Działka nr 158/4

Stosunek zobowiązaniowy, przewidujący uprawnienie do wykonania robót

4. Proszę oznaczyć znakiem X w przypadku dołączania formularza B-4

Dołączam formularz B-4

Po zapoznaniu się z art. 32 ust. 4 pkt 2 ustawy z dnia 7 lipca 1994 r. – Prawo budowlane oświadczam, że posiadam prawo do dysponowania nieruchomością na cele budowlane określoną w pkt 3 niniejszego oświadczenia na podstawie tytułów wskazanych w tym punkcie. Jestem świadomy odpowiedzialności karnej za podanie w niniejszym oświadczeniu nieprawdy, zgodnie z art. 233 Kodeksu karnego.

PREZES ZARZĄDU

24.05.2017r.

Lidia Mendak

Data oraz czytelny podpis inwestora lub osoby upoważnionej do działania w jego imieniu

**INFORMACJA UZUPEŁNIAJĄCA DO WNIOSKU O POZWOLENIE NA BUDOWĘ LUB ROZBIÓRKĘ,
ZGŁOSZENIA BUDOWY LUB PRZEBUDOWY BUDYNKU MIESZKALNEGO JEDNORODZINNEGO ORAZ
OŚWIADCZENIA O POSIADANYM PRAWIE DO DYSPONOWANIA NIERUCHOMOŚCIĄ NA CELE
BUDOWLANE (B-4)**

1. Proszę oznaczyć znakiem X odpowiedni formularz, do którego dołączana jest niniejsza informacja:

- wniosek o pozwolenie na budowę lub rozbiórkę (B-1) oświadczenie o posiadany prawie do dysponowania nieruchomością na cele budowlane (B-3)
- zgłoszenie budowy lub przebudowy budynku mieszkalnego jednorodzinne (B-2)

2. Tu proszę wpisać dodatkowe informacje:

(w przypadku niewystarczającego miejsca poniżej, kolejne informacje proszę podać na kartkach formatu A4 oraz poniżej podać liczbę ich stron)

liczba dodatkowych stron informacji uzupełniającej:

Ciąg dalszy punktu nr 3 - Dane nieruchomości:

- 6) Jednostka ewid. 021907_2, Świdnica, Obręb 0024-Słotwina, Działka nr 461/7 - Stosunek zobowiązaniowy, przewidujący uprawnienie do wykonania robót
- 7) Jednostka ewid. 021907_2, Świdnica, Obręb 0024-Słotwina, Działka nr 457/3 - Stosunek zobowiązaniowy, przewidujący uprawnienie do wykonania robót
- 8) Jednostka ewid. 021907_2, Świdnica, Obręb 0024-Słotwina, Działka nr 135/10 - Stosunek zobowiązaniowy, przewidujący uprawnienie do wykonania robót
- 9) Jednostka ewid. 021907_2, Świdnica, Obręb 0024-Słotwina, Działka nr 158/10 - Stosunek zobowiązaniowy, przewidujący uprawnienie do wykonania robót
- 10) Jednostka ewid. 021907_2, Świdnica, Obręb 0024-Słotwina, Działka nr 458/2 - Stosunek zobowiązaniowy, przewidujący uprawnienie do wykonania robót
- 11) Jednostka ewid. 021907_2, Świdnica, Obręb 0024-Słotwina, Działka nr 472 - Stosunek zobowiązaniowy, przewidujący uprawnienie do wykonania robót
- 12) Jednostka ewid. 021907_2, Świdnica, Obręb 0024-Słotwina, Działka nr 422/1 - Stosunek zobowiązaniowy, przewidujący uprawnienie do wykonania robót
- 13) Jednostka ewid. 021907_2, Świdnica, Obręb 0024-Słotwina, Działka nr 15/17 - Stosunek zobowiązaniowy, przewidujący uprawnienie do wykonania robót
- 14) Jednostka ewid. 021907_2, Świdnica, Obręb 0024-Słotwina, Działka nr 15/11 - Stosunek zobowiązaniowy, przewidujący uprawnienie do wykonania robót
- 15) Jednostka ewid. 021907_2, Świdnica, Obręb 0024-Słotwina, Działka nr 133 - Stosunek zobowiązaniowy, przewidujący uprawnienie do wykonania robót
- 16) Jednostka ewid. 021907_2, Świdnica, Obręb 0024-Słotwina, Działka nr 15/12 - Stosunek zobowiązaniowy, przewidujący uprawnienie do wykonania robót
- 17) Jednostka ewid. 021907_2, Świdnica, Obręb 0024-Słotwina, Działka nr 15/8 - Stosunek zobowiązaniowy, przewidujący uprawnienie do wykonania robót
- 18) Jednostka ewid. 021907_2, Świdnica, Obręb 0024-Słotwina, Działka nr 108/1 - Stosunek zobowiązaniowy, przewidujący uprawnienie do wykonania robót
- 19) Jednostka ewid. 021907_2, Świdnica, Obręb 0024-Słotwina, Działka nr 14/8 - Stosunek zobowiązaniowy, przewidujący uprawnienie do wykonania robót
- 20) Jednostka ewid. 021907_2, Świdnica, Obręb 0024-Słotwina, Działka nr 104 - Stosunek zobowiązaniowy, przewidujący uprawnienie do wykonania robót
- 21) Jednostka ewid. 021907_2, Świdnica, Obręb 0024-Słotwina, Działka nr 110 - Stosunek zobowiązaniowy, przewidujący uprawnienie do wykonania robót
- 22) Jednostka ewid. 021907_2, Świdnica, Obręb 0024-Słotwina, Działka nr 484 - Stosunek zobowiązaniowy, przewidujący uprawnienie do wykonania robót
- 23) Jednostka ewid. 021907_2, Świdnica, Obręb 0024-Słotwina, Działka nr 107 - Stosunek zobowiązaniowy, przewidujący uprawnienie do wykonania robót
- 24) Jednostka ewid. 021907_2, Świdnica, Obręb 0024-Słotwina, Działka nr 106/2 - Stosunek zobowiązaniowy, przewidujący uprawnienie do wykonania robót
- 25) Jednostka ewid. 021907_2, Świdnica, Obręb 0024-Słotwina, Działka nr 108/2 - Stosunek zobowiązaniowy, przewidujący uprawnienie do wykonania robót
- 26) Jednostka ewid. 021907_2, Świdnica, Obręb 0024-Słotwina, Działka nr 159/2 - Stosunek zobowiązaniowy, przewidujący uprawnienie do wykonania robót

- 59) Jednostka ewid. 021907_2, Świdnica, Obręb 0024-Słotwina, Działka nr 79/3 - Stosunek zobowiązaniowy, przewidujący uprawnienie do wykonania robót
- 60) Jednostka ewid. 021907_2, Świdnica, Obręb 0024-Słotwina, Działka nr 162/2 - Stosunek zobowiązaniowy, przewidujący uprawnienie do wykonania robót
- 61) Jednostka ewid. 021907_2, Świdnica, Obręb 0024-Słotwina, Działka nr 491 - Stosunek zobowiązaniowy, przewidujący uprawnienie do wykonania robót
- 62) Jednostka ewid. 021907_2, Świdnica, Obręb 0024-Słotwina, Działka nr 463 - Stosunek zobowiązaniowy, przewidujący uprawnienie do wykonania robót
- 63) Jednostka ewid. 021907_2, Świdnica, Obręb 0024-Słotwina, Działka nr 464 - Stosunek zobowiązaniowy, przewidujący uprawnienie do wykonania robót
- 64) Jednostka ewid. 021907_2, Świdnica, Obręb 0024-Słotwina, Działka nr 15/10 - Stosunek zobowiązaniowy, przewidujący uprawnienie do wykonania robót
- 65) Jednostka ewid. 021907_2, Świdnica, Obręb 0024-Słotwina, Działka nr 83/4 - Stosunek zobowiązaniowy, przewidujący uprawnienie do wykonania robót
- 66) Jednostka ewid. 021907_2, Świdnica, Obręb 0024-Słotwina, Działka nr 146 - Stosunek zobowiązaniowy, przewidujący uprawnienie do wykonania robót
- 67) Jednostka ewid. 021907_2, Świdnica, Obręb 0024-Słotwina, Działka nr 80/1 - Stosunek zobowiązaniowy, przewidujący uprawnienie do wykonania robót
- 68) Jednostka ewid. 021907_2, Świdnica, Obręb 0024-Słotwina, Działka nr 158/7 - Stosunek zobowiązaniowy, przewidujący uprawnienie do wykonania robót
- 69) Jednostka ewid. 021907_2, Świdnica, Obręb 0024-Słotwina, Działka nr 122/2 - Stosunek zobowiązaniowy, przewidujący uprawnienie do wykonania robót
- 70) Jednostka ewid. 021907_2, Świdnica, Obręb 0024-Słotwina, Działka nr 158/3 - Stosunek zobowiązaniowy, przewidujący uprawnienie do wykonania robót
- 71) Jednostka ewid. 021907_2, Świdnica, Obręb 0024-Słotwina, Działka nr 129/1 - Stosunek zobowiązaniowy, przewidujący uprawnienie do wykonania robót
- 72) Jednostka ewid. 021907_2, Świdnica, Obręb 0024-Słotwina, Działka nr 482 - Stosunek zobowiązaniowy, przewidujący uprawnienie do wykonania robót

PREZES ZARZADU

24.05.2017r.

Lidia Mendak

Data oraz czytelny podpis inwestora lub osoby upoważnionej do działania w jego imieniu

3

**PRZEPISY PRAWNE I NORMY ZWIĄZANE Z PROJEKTOWANIEM I WYKONANIEM
ZAMIERZENIA BUDOWLANEGO**

Ustawa z dnia 7 lipca 1994r. Prawo budowlane (Dz. U. z 2000r, nr 106, poz.1126 z późniejszymi zmianami).

Ustawa z dnia 12 września 2002r. o normalizacji (Dz. U. Nr 169, poz. 1386).

Ustawa z dnia 16 kwietnia 2004r. o wyrobach budowlanych (Dz. U. 04.92.881).

Ustawa z dnia 17 maja 1989r. Prawo geodezyjne i kartograficzne (Dz.U. 00.100.1086)

Ustawa z dnia 18 lipca 2001 roku. Prawo wodne (Dz. U. Nr 115, poz. 1229).

Ustawa z dnia 21 grudnia 2000 o dozorze technicznym (00.122.1321).

Ustawa z dnia 21 sierpnia 1997r. o gospodarce nieruchomościami (Dz.U. 2000r. nr 46, poz.543 z późniejszymi zmianami).

Ustawa z dnia 24 sierpnia 1991r. o ochronie przeciwpożarowej (Dz. U. 02.147.1229).

Ustawa z dnia 26 czerwca 1974 Kodeks pracy (Dz.U.98.21.94).

Ustawa z dnia 27 kwietnia 2001 o odpadach (Dz.U Nr 62 poz. 628).

Ustawa z dnia 27.04.2001r. Prawo ochrony środowiska (Dz. U. Nr 62 poz. 627).

Ustawa z dnia 30 sierpnia 2002 o systemie oceny zgodności (D z.U.02.166.1360} wraz z aktami wykonawczymi.

Ustawa z dnia 7 czerwca 2001r. o zbiorowym zaopatrzeniu w wodę i zbiorowym odprowadzeniu ścieków (Dz.U. 2001r. Nr 72, poz. 747 z późniejszymi zmianami).

Rozporządzenie Ministra Infrastruktury z dnia 3 lipca 2003 r. w sprawie szczegółowego zakresu i formy projektu budowlanego (Dz. U. 120 poz. 1133)

Rozporządzenie Ministra Gospodarki Przestrzennej i Budownictwa z dnia 21 lutego 1995 roku w sprawie rodzaju i zakresu opracowań geodezyjno - kartograficznych oraz czynności geodezyjnych obowiązujących w budownictwie. (Dz. U. Nr 25 poz. 133).

Rozporządzenie Ministra Gospodarki Przestrzennej i Budownictwa z dnia 30 grudnia 1994 w sprawie samodzielnych funkcji technicznych w budownictwie. (Dz. U. Nr 8 poz. 38).

Rozporządzenie Ministra Gospodarki Przestrzennej i Budownictwa z dnia 1 października 1993 r w sprawie bezpieczeństwa i higieny pracy przy eksploatacji, remontowych i konserwacji sieci kanalizacyjnych. (Dz. U. 93.96.437).

Rozporządzenie Ministra Gospodarki z dnia 20 września 2001 r. w sprawie bezpieczeństwa i higieny pracy podczas eksploatacji maszyn i innych urządzeń technicznych do robót ziemnych, budowlanych i drogowych (Dz.U.01.118.1263).

Rozporządzenie Ministra Gospodarki, Pracy i Polityki Społecznej z dnia 31 marca 2003 r. w sprawie zasadniczych wymagań dla środków ochrony indywidualnej (Dz.U.03.80.725).

Rozporządzenie Ministra Infrastruktury z dnia 15 stycznia 2002 roku w sprawie aprobat i kryteriów technicznych oraz jednostkowego stosowania wyrobów budowlanych (Dz. U. Nr 8, poz. 71).

Rozporządzenie Ministra Infrastruktury z dnia 2 grudnia 2002 w sprawie systemów oceny zgodności wyrobów budowlanych oraz sposobu ich oznaczania znakowaniem CE. (Dz. U. Nr 209 poz. 1779).

Rozporządzenie Ministra Infrastruktury z dnia 23 czerwca 2003 w sprawie rodzajów obiektów budowlanych, do użytkowania, których można przystąpić po przeprowadzeniu przez właściwy organ obowiązkowej kontroli. (Dz. U. Nr 120 poz. 1128).

Rozporządzenie Ministra Infrastruktury z dnia 23 czerwca 2003 w sprawie informacji dotyczącej bezpieczeństwa i ochrony zdrowia oraz planu bezpieczeństwa i ochrony zdrowia (Dz. U. Nr 120 poz. 1126).

Rozporządzenie Ministra Infrastruktury z dnia 26 czerwca 2002r. sprawie dziennika budowy, montażu i rozbiórki, tablicy informacyjnej oraz ogłoszenia zawierającego dane dotyczące bezpieczeństwa pracy i ochrony zdrowia.}. (Dz. U. Nr 108, poz. 953).

Rozporządzenie Ministra Infrastruktury z dnia 6 lutego 2003 r. w sprawie bezpieczeństwa i higieny pracy podczas wykonywania robót budowlanych (Dz.U.03.47.401).

Rozporządzenie Ministra Pracy i Polityki Socjalnej z dnia 26 września 1997 r. w sprawie ogólnych przepisów bezpieczeństwa i higieny pracy (Dz. U. Nr 169 poz. 1650).

Rozporządzenie Ministra Pracy i Polityki Socjalnej z dnia 29 listopada 2002 r. w sprawie najwyższych dopuszczalnych stężeń i natężeń czynników szkodliwych dla zdrowia w środowisku pracy. (Dz. U. Nr 217, poz. 1833)

Rozporządzenie Ministra Rozwoju Regionalnego i Budownictwa z dnia 2 kwietnia 2001 r. w sprawie geodezyjnej ewidencji sieci uzbrojenia terenu oraz zespołów uzgadniania dokumentacji projektowej (Dz. U. Nr 38, poz. 455).

Rozporządzenie Ministra Spraw Wewnętrznych i Administracji dnia 22 kwietnia 1998 r. w sprawie wyrobów służących do ochrony przeciwpożarowej, które mogą być wprowadzane do obrotu i stosowane wyłącznie na podstawie certyfikatu zgodności. (Dz.U.98.55.362).

Rozporządzenie Ministra Spraw Wewnętrznych i Administracji z dnia 16 czerwca 2003 r w sprawie ochrony przeciwpożarowej budynków, innych obiektów budowlanych i terenów (Dz.U.03.121.1138).

Rozporządzenie Ministra Spraw Wewnętrznych i Administracji z dnia 16 czerwca 2003 r. w sprawie przeciwpożarowego zaopatrzenia w wodę oraz dróg pożarowych (Dz.U.03.121.1139).

Rozporządzenie Ministra Spraw Wewnętrznych i Administracji z dnia 31 lipca 1998 roku w sprawie systemów oceny zgodności, wzoru deklaracji oraz sposobu znakowania wyrobów budowlanych dopuszczonych do obrotu i powszechnego stosowania w budownictwie (Dz. U. Nr 113, poz. 728).

Rozporządzenie Ministra Spraw Wewnętrznych i Administracji z dnia 24 lipca 1998 roku w sprawie określenia wykazu wyrobów budowlanych nie mających istotnego wpływu na spełnianie wymagań podstawowych oraz wyrobów wytwarzanych i stosowanych według uznanych zasad sztuki budowlanej (Dz. U. Nr 99, poz. 637).

Rozporządzenie Ministra Spraw Wewnętrznych i Administracji z dnia 24 września 1998 w sprawie ustalania geotechnicznych warunków posadawiania obiektów budowlanych. (Dz. U. Nr 126 poz. 839).

Rozporządzenie Ministra Spraw Wewnętrznych i Administracji z dnia 24 marca 1999 r. w sprawie standardów technicznych dotyczących geodezji, kartografii oraz krajowego systemu informacji o terenie. (Dz. U. nr 30, poz. 297).

Rozporządzenie Ministra Środowiska z dnia 4.08.2003 r. w sprawie standardów emisyjnych z instalacji (Dz. U. Nr 163, poz. 1584).

Rozporządzenie Ministra Środowiska z dnia 8 lipca 2004 r. w sprawie warunków, jakie należy spełnić przy wprowadzaniu ścieków do wód lub do ziemi oraz w sprawie substancji szczególnie szkodliwych dla środowiska wodnego. (Dz. U. 04.168.1763).

Rozporządzenie Ministra Środowiska z dnia 9 stycznia 2002 w sprawie wartości progowych poziomu hałasu (Dz.U. 02.8.81).

Zarządzenie Ministra Zdrowia i Opieki Społecznej z dnia 12.03.1996r. w sprawie dopuszczalnych stężeń i natężeń czynników szkodliwych dla zdrowia, wydzielanych przez materiały budowlane, urządzenia i elementy wyposażenia w pomieszczeniach przeznaczonych na pobyt ludzi (Dz. U. 96.19.231).

Instrukcja techniczna 0-1 - Ogólne zasady wykonywania prac geodezyjnych (GUGiK, Zarządzenie Nr 1 Prezesa GUGiK z dnia 9.02.1979r.).

Instrukcja techniczna 0-3 - Ogólne zasady kompletowania prac geodezyjnych (Zarządzenie Nr 1 Ministra Gospodarki Przestrzennej i Budownictwa z dnia 4.02.1992r.).

Instrukcja techniczna G-2 - Geodezyjna obsługa inwestycji (Zarządzenie Nr 5 Prezesa GUGiK z dnia 11.04.1988r.).

Instrukcja techniczna G-2 - Wysokościowa osnowa geodezyjna (Zarządzenie Nr 4 Prezesa GUGiK z dnia 11.04.1980r.).

Instrukcja techniczna G-4 - Pomiary sytuacyjne i wysokościowe (Zarządzenie Nr 7 Prezesa GUGiK z dnia 28.06.1979r.)

4

INNE INFORMACJE I DOKUMENTY NIEZBĘDNE DO ZAPROJEKTOWANIA ROBÓT BUDOWLANYCH

4.1

Kopia mapy zasadniczej

Zestawienie dokumentów – plany sytuacyjne z naniesionym przebiegiem sieci kanalizacyjnej:

Lp.	Oznaczenie mapy
1.	Układ arkuszy mapowych cz. 1 – dot. rysunków 1-3 – skala 1:1000
2.	Układ arkuszy mapowych cz. 2 – dot. rysunków 4-8 – skala 1:1000
3.	Układ arkuszy mapowych cz. 3 – dot. rysunku 9 – skala 1:1000
4.	Rysunek 1 – skala 1:500
5.	Rysunek 2 – skala 1:500
6.	Rysunek 3 – skala 1:500
7.	Rysunek 4 – skala 1:500
8.	Rysunek 5 – skala 1:500
9.	Rysunek 6 – skala 1:500
10.	Rysunek 7 – skala 1:500
11.	Rysunek 8 – skala 1:500
12.	Rysunek 9 – skala 1:500

Mapy w wersji elektronicznej – pliki opisane j.w.

Uwaga: Załączone plany służą do celów poglądowych.

Wykonawca będzie zobowiązany na potrzeby opracowania dokumentacji projektowej do uzyskania map zasadniczych w Starostwie Powiatowym w Świdnicy.

4.2

Wyniki badań gruntowo-wodnych na terenie budowy dla potrzeb posadowienia obiektów

Zgodnie z informacjami zawartymi w PFU-1.

4.3

Dane dotyczące zanieczyszczeń atmosfery do analizy ochrony powietrza oraz posiadane raporty, opinie lub ekspertyzy z zakresu ochrony środowiska

4.3.1 Dane dot. oceny oddziaływania przedsięwzięcia na środowisko

Zgodnie z Rozporządzeniem Rady Ministrów z dnia 09 listopada 2010 r. w sprawie przedsięwzięć mogących znacząco oddziaływać na środowisko § 3 ust. 1:

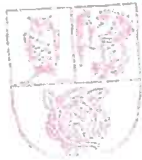
„do przedsięwzięć mogących potencjalnie znacząco oddziaływać na środowisko zalicza się następujące rodzaje przedsięwzięć:

Pkt. 79) sieci kanalizacyjne o całkowitej długości przedsięwzięcia nie mniejszej niż 1 km, z wyłączeniem ich przebudowy metodą bezwykopową, sieci kanalizacji deszczowej zlokalizowanych w pasie drogowym i obszarze kolejowym oraz przyłączy do budynków”.

W związku z tym, że prace dot. sieci kanalizacyjnej będą realizowane metodą bezwykopową, niniejsze **Zadanie nie wymaga przeprowadzenia procedury uzyskania decyzji o środowiskowych uwarunkowaniach zgody na realizację przedsięwzięcia,**

W zakresie pkt. 4.3.1 załączono więc:

- Pismo Urzędu Gminy Świdnica znak ZOŚ.604.3.2016 z dnia 26.01.2016r.
- Deklarację Organu Odpowiedzialnego za Monitorowanie Obszarów Natura 2000.



URZĄD GMINY
ul. P. Głowackiego 4
58-100 ŚWIDNICA
tel. 74 852 30 67
NIP 884-10-08-599
Regon 000544674

Świdnica, 2016-01-26

ZOŚ.604.3.2016

**Świdnickie Gminne Przedsiębiorstwo
Komunalne Sp. z o.o.
Bystrzyca Dolna 55A
58-100 Świdnica**

W odpowiedzi na Państwa wniosek z dnia 22 stycznia 2016 r. w sprawie wydania decyzji o środowiskowych uwarunkowaniach dla zadania „Uszczelnienie kanałów sanitarnych w Słotwinie”, informuję, że po szczegółowej analizie istoty i zakresu prac w ramach planowanego do realizacji przedsięwzięcia, w świetle zapisów § 2 i § 3 rozporządzenia Rady Ministrów z dnia 9 listopada 2010 r. w sprawie przedsięwzięć mogących znacząco oddziaływać na środowisko (Dz. U. Nr 213, poz. 1397 z późn. zm.) oraz art.72 ustawy z dnia 3 października 2008 r. o udostępnianiu informacji o środowisku i jego ochronie, udziale społeczeństwa w ochronie środowiska oraz o ocenach oddziaływania na środowisko (Dz. U. z 2013 r. poz. 1235 z późn. zm.) stwierdzam, że przedsięwzięcie polegające wyłącznie na wprowadzeniu do kanalizacji sanitarnej rękawa z tworzywa sztucznego, rozprężeniu go pod wpływem pary wodnej i jego utwardzeniu, nie jest zakwalifikowane do przedsięwzięć mogących znacząco oddziaływać na środowisko.

Wobec powyższego przedsięwzięcie nie wymaga przeprowadzenia postępowania administracyjnego celem wydania decyzji o środowiskowych uwarunkowaniach dla jego realizacji.

Otrzymują:
Adresat
DOŚ -a/a

URZĄD GMINY
ŚWIDNICA
Teraz: [signature]

PREZES ZARZĄDU
[signature]
Lidia Mendak

**Za zgodność
z oryginałem**



Wrocław, dnia 15 stycznia 2016r.

WPN.6335.7.2016.MI

Świdnickie Gminne
Przedsiębiorstwo Komunalne Sp. z o.o.
Bystrzyca Dolna 55 A
58-100 Świdnica

W nawiązaniu do pisma z dnia 30 grudnia 2015 r. (data wpływu do tut. Dyrekcji 4 stycznia 2016 r.) w sprawie wydania deklaracji organu odpowiedzialnego za monitorowanie obszarów Natura 2000 dla projektu wnioskowanego o dofinansowanie ze środków Programu Operacyjnego Infrastruktura i Środowisko 2014 - 2020, przesyłam w załączeniu dwa egzemplarze wypełnionej deklaracji dla projektu pn.: „*Uporządkowanie gospodarki wodno – ściekowej w Gminie Świdnica*”.

Ponadto informuję, iż ewentualną wycinkę drzew i krzewów należy przeprowadzić w okresie od 15 sierpnia do 31 marca. W przypadku wycinki w pozostałym terminie winna zostać ona poprzedzona kontrolą wykonaną przez specjalistę ornitologa, który dokona oględzin pod kątem obecności ptaków, a w przypadku potwierdzenia ich występowania – wskaże dopuszczalny termin prowadzenia wycinki. Wynika to z konieczności minimalizacji negatywnego oddziaływania przedmiotowego zamierzenia na te zwierzęta w trakcie okresu lęgowego. Prawie wszystkie ptaki (z wyjątkiem gatunków łownych) przebywające na terytorium Polski podlegają ochronie gatunkowej w myśl *rozporządzenia Ministra Środowiska z dnia 6 października 2014 r. w sprawie ochrony gatunkowej zwierząt (Dz. U. z 2014,poz. 1348)* i w związku z powyższym obowiązują wobec nich zakazy wynikające z ww. rozporządzenia, w tym m. in. zakaz umyślnego niszczenia ich jaj lub form rozwojowych oraz niszczenia, usuwania lub uszkodzenia gniazd.

Nadmieniam przy tym, iż zgodnie z art. 82 ust. 1 *ustawy z dnia 16 kwietnia 2004 r. o ochronie przyrody (Dz. U. z 2015 r. poz. 1651 z późn. zm.)*, prace ziemne oraz inne prace związane z wykorzystaniem sprzętu mechanicznego lub urządzeń technicznych, prowadzone w obrębie bryły korzeniowej drzew lub krzewów na terenach zieleni lub zadrzewieniach powinny być wykonywane w sposób najmniej szkodzący drzewom lub krzewom.

*Regionalny Konserwator Przyrody
Z-ca Regionalnego Dyrektora
Ochrony Środowiska we Wrocławiu*

Halina Liberacka

DEKLARACJA ORGANU ODPOWIEDZIALNEGO ZA MONITOROWANIE OBSZARÓW NATURA 2000

Organ odpowiedzialny **Regionalny Dyrektor Ochrony Środowiska we Wrocławiu**
po zbadaniu wniosku dotyczącego projektu

„Uporządkowanie gospodarki wodno – ściekowej w Gminie Świdnica”,

który ma być zlokalizowany w m. Komorów, Słotwina, gm. Świdnica, woj. dolnośląskie,

oświadcza, że projekt nie wywrze istotnego oddziaływania na obszar *NATURA 2000* z następujących powodów:

Przedmiotowe przedsięwzięcie polegające m.in. na budowie sieci kanalizacji sanitarnej o łącznej długości ok. 4,5 km wraz z wykonaniem kanałów bocznych o długości ok. 0,5 km, a także sieci wodociągowej o łącznej długości ok. 5 km wraz z wykonaniem przyłączy o długości ok. 1 km zakończonych studzienką wodomierzową zlokalizowane jest poza granicami obszarów Natura 2000 (najbliżej położone obszary Natura 2000 tj.: obszary mające znaczenie dla Wspólnoty Modraszki koło Opoczki PLH020094 i Ostoja Nietoperzy Gór Sowich PLH020071 znajdują się w odległości ok. 6,5 km), a z uwagi na charakter, zakres oraz lokalizację w obszarze zabudowanym, zasięg oddziaływania przedsięwzięcia ograniczony będzie do najbliższego otoczenia.

W związku z tym uznano, że przeprowadzenie oceny, o której mowa w art. 6 ust. 3 dyrektywy 92/43/EWG², nie zostało uznane za niezbędne.

W załączniku znajduje się mapa w skali 1:100 000 (lub w skali najbardziej zbliżonej do wymienionej) ze wskazaniem lokalizacji projektu oraz przedmiotowego obszaru *NATURA 2000*, jeżeli taki istnieje.

Data (dd/mm/rrrr): 15/01/2016

Podpis: *Z up. Regionalnego Dyrektora
Ochrony Środowiska we Wrocławiu*

Nazwisko: *Halina Liberacka
Z-ca Regionalnego Dyrektora
Ochrony Środowiska we Wrocławiu*

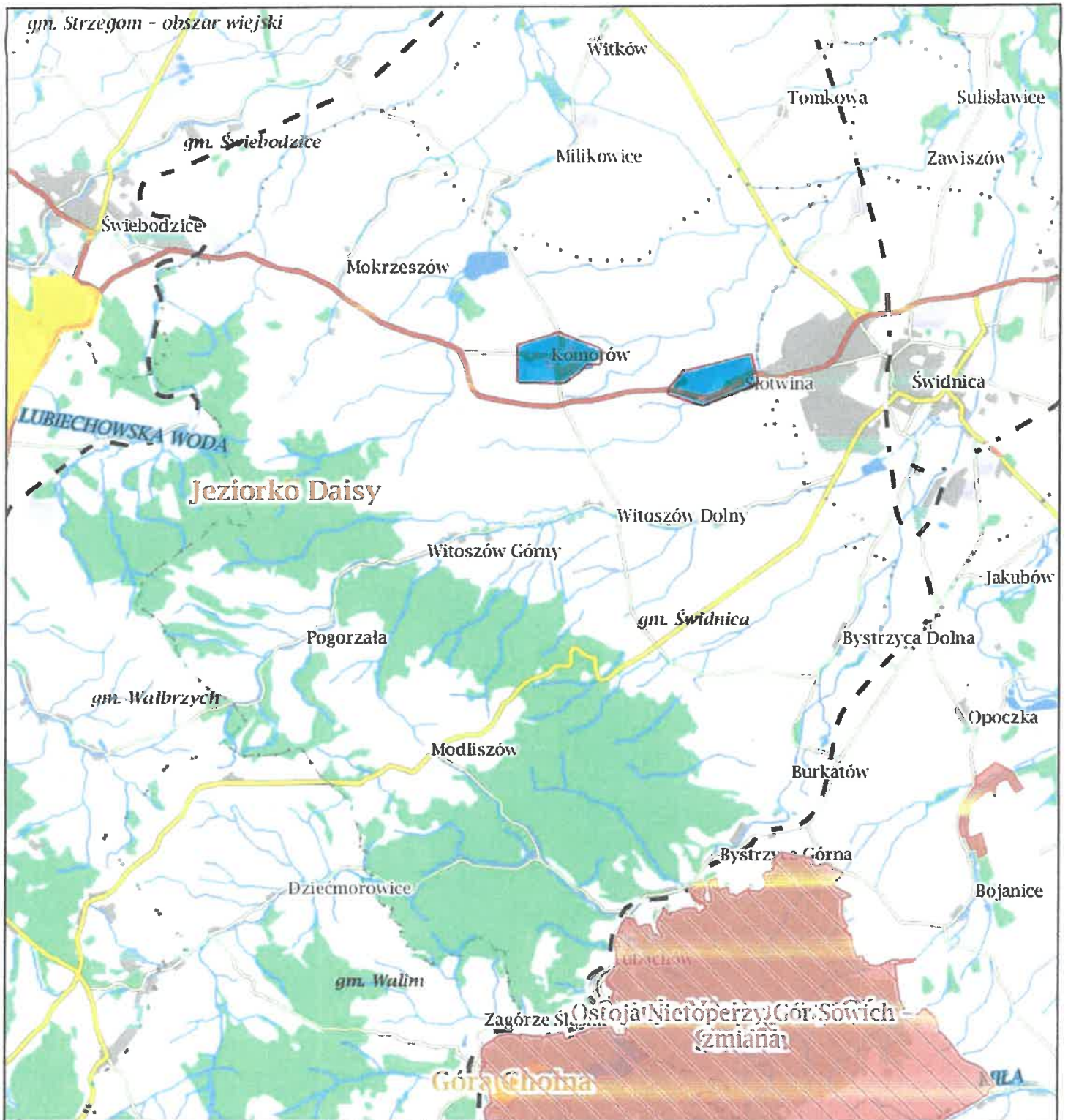
Stanowisko: *Regionalny Konserwator Przyrody*

Organ: **Regionalny Dyrektor Ochrony Środowiska we Wrocławiu**
(Organ odpowiedzialny za monitorowanie obszarów *NATURA 2000*)
Pieczeńk urzędowa:

**REGIONALNA DYREKCJA OCHRONY
ŚRODOWISKA WE WROCŁAWIU**
50-133 Wrocław, pl. Powstańców Warszawy 1
tel. 71 340 68 07, fax 71 340 68 06
NIP 897-17-47-119

¹ Deklaracja znajdująca się w dodatku 1 powinna zawierać nazwę odpowiedniego obszaru lub obszarów, numer identyfikacyjny, odległość miejsca, w którym realizowany jest projekt do najbliższych obszarów Natura 2000, jego cele w zakresie ochrony i uzasadnienie, że istnieje małe prawdopodobieństwo, aby projekt (czy to samodzielnie, czy w połączeniu z innymi projektami), mógł w istotny sposób negatywnie wpłynąć na obszary objęte lub które mają być objęte siecią Natura 2000 i, w stosownych przypadkach, decyzją administracyjną

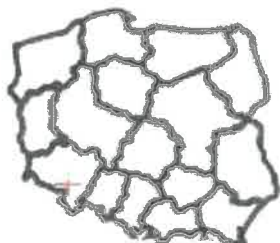
² Dyrektywa Rady 92/43/EWG z dnia 21 maja 1992 r. w sprawie ochrony siedlisk przyrodniczych oraz dzikiej fauny i flory (Dz. U. L206z22.7.1992,s. 7).



Stan na 29-12-2015



Skala 1:75000
0 0,5 1 km



Legenda:

- Specjalne obszary ochrony siedlisk
- Parki krajobrazowe
- Rezerwaty przyrody



-LOKALIZACJA PROJEKTU
„UPORZĄDKOWANIE GOSPODARWI WODNO-ŚCIEKOWEJ
W GMINIE ŚWIDNICA

020860626
**REGIONALNA DYREKCJA OCHRONY
ŚRODOWISKA we WROCŁAWIU**
50-153 Wrocław, pl. Powstańców Warszawy 1
tel. 71 340 68 07, fax 71 340 68 06
NIP 897.17.47.119

4.4

Inwentaryzacja lub dokumentacja obiektów budowlanych, jeżeli podlegają one przebudowie, odbudowie, rozbudowie, nadbudowie, rozbiórkom lub remontom w zakresie, architektury, konstrukcji, instalacji i urządzeń technologicznych, a także wskazania zamawiającego dotyczące zachowania urządzeń nadziemnych i podziemnych oraz obiektów przewidzianych do rozbiórki i ew. uwarunkowania tych rozbiórek

4.4.1 Orientacyjny wykaz działek

Uwaga:

- załączony wykaz działek jest orientacyjny. Konieczność uwzględnienia innych działek wynikająca z przeprowadzenia przez Wykonawcę projektowania nie będzie podstawą do roszczeń,
- uzgodnienia z właścicielami działek prywatnych znajdują się w zasobach Zamawiającego (ze względu na ochronę danych osobowych) i będą udostępnione Wykonawcy po podpisaniu Umowy,
- załączone uzgodnienia są uzgodnieniami wstępnymi. Wykonawca w ramach projektowania jest zobowiązany do uzyskania uzgodnień ostatecznych ściśle związanych z zaprojektowanymi robotami.

Słotwina – renowacja (uszczelnienie) kanałów sanitarnych

Wykaz działek objętych opracowaniem

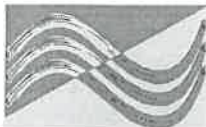
Lp.	Właściciel	obręb Słotwina, nr działki
1	Gmina Świdnica ul. B. Głowackiego 4, 58-100 Świdnica	drogi – działka nr
		135/9, 15/10, 461/7, 464, 158/4, 461/7, 457/3
		pozostałe działki gminne:
		135/10, 158/10
2	Generalna Dyrekcja Dróg Krajowych i Autostrad oddział we Wrocławiu ul. Powstańców Śląskich 186 53-139 Wrocław	458/2, 472 (droga krajowa nr 35)
3	Dolnośląski Zarząd Melioracji i Urządzeń Wodnych we Wrocławiu	422/1
4	Właściciele prywatni/ wspólnoty mieszkaniowe	15/17, 15/11, 133, 15/12, 15/8, 108/1, 14/8, 104, 110, 484, 107, 106/2, 108/2, 159/2, 154, 151, 148/1, 83/6, 148/3, 112, 113, 147/1, 147/2, 74, 461/4, 76/3, 77/2, 487/1, 63/4, 76/5, 130/3, 75, 64, 119, 138/3, 120, 137, 125, 123, 138/1, 138/8, 132, 117/3, 140, 51/1, 160, 79/3, 162/2, 491, 463, 464, 15/10, 83/4, 146, 80/1, 158/7,
5	Właściciele prywatni/ Gmina Świdnica ul. B. Głowackiego 4, 58-100 Świdnica	122/2(dr), 158/3, 129/1,
6	Państwowe Gospodarstwo Leśne, Lasy Państwowe, Nadleśnictwo Świdnica	482

4.4.2 Wstępne decyzje właścicieli działek

Lp.	Wykaz decyzji, uzgodnień
1.	Uzgodnienie z DZMiUW znak Ś-OME.4603.4.2017 L.dz. 416/17 z dnia 23.03.2017 r.
2.	Uzgodnienie z Nadleśnictwem Świdnica znak ZG.2217.25.2017 z dnia 21.04.2017r.
3.	Decyzja Nr 15/2017 z 28.03.2017r. znak ZID.7230.36.2017 - zezwolenie na lokalizację urządzeń w pasie drogowym z dnia 28.03.2017r.
4.	Uzgodnienie z Gminą Świdnica znak ZID.7230.36.2017(2) z dnia 28.03.2017r.
5.	Uzgodnienie GDDKiA oddział we Wrocławiu O.WR.Z-3.4342.10.1.2017.ab z dnia 22.05.2017 r.

Uwaga: załączone uzgodnienia dotyczą jedynie miejsc, gdzie spodziewane są punktowe wykopy. Są to uzgodnienia wstępne. Wykonawca w ramach projektowania jest zobowiązany do uzyskania uzgodnień właściwych ściśle związanych z zaprojektowanymi pracami.

Uzgodnienia z właścicielami prywatnymi zostaną przekazane Wykonawcy po podpisaniu umowy.



DOLNOŚLĄSKI ZARZĄD MELIORACJI I URZĄDZEŃ WODNYCH
we WROCŁAWIU, ODDZIAŁ w ŚWIDNICY
58-100 Świdnica, ul. Polna Droga 1

DZMiUW

Tel.: 074-852-30-58

Fax: 074-852-22-34

NIP: 898-20-33-688

www.dzmiuw.wroc.pl

swidnica@dzmiuw.wroc.pl

REGON: 932964788-00045

Znak sprawy Ś-OME.4603.4.2017
L. dz. 416 /17

Świdnica, dnia 2017.03.23.

**Świdnickie Gminne Przedsiębiorstwo
Komunalne Sp. z o.o.
Bystrzyca Dolna 55A
58-100 Świdnica**

Dotyczy : renowacji kanalizacji sanitarnej w m. Słotwina.

Dolnośląski Zarząd Melioracji i Urządzeń Wodnych we Wrocławiu Oddział w Świdnicy informuje, że wyraża zgodę na czasowe dysponowanie gruntem na cele budowlane – dz. nr 422/1Wp – potok Jabłoniec obręb Słotwina, gmina Świdnica w celu przeprowadzenia renowacji kanalizacji sanitarnej.

DZMiUW we Wrocławiu
KIEROWNIK ODDZIAŁU
w Świdnicy
Beata Kwiatkowska

Otrzymują :

① Adresat

2.a/a

Sprawę prowadzi:

Tadeusz Daniel

☎ 74-852-30-58 w. 31

✉ swidnica@dzmiuw.wroc.pl

MRP
Świdnickie Gminne Przedsiębiorstwo
Komunalne Sp. z o.o. w Bystrzycy Dolnej
Wpłynęło dn. 28.03.2017 r.
L. dz. 118
Zarejestrowa(a)

JRP/71/2017
JRD/63/2012



Świdnica, dn. 24.04.2017 r.

Zn. spr.: ZG.2217.25.2017

**Świdnickie Gminne
Przedsiębiorstwo Komunalne
Sp. z o.o.**
Bystrzyca Dolna 55 A
58-100 Świdnica

Dot.: renowacji sieci kanalizacji sanitarnej na działce ewid. nr 482 obręb Słotwina.

W odpowiedzi na pismo znak: JRP/682017 z dnia 21.03.2017 r. i w nawiązaniu do wyjaśnień zawartych w piśmie znak JRP/80/2017 z dnia 06.04.2017 r. Nadleśnictwo Świdnica informuje że wyraża zgodę na wykonanie renowacji kanalizacji sanitarnej znajdującej się na działce ewidencyjnej nr 482 obręb Słotwina, gmina Świdnica. Jednocześnie zawiadamiamy, że inwestor zobowiązany jest do uzyskania wszelkich wymaganych w tym zakresie zgód i uzgodnień odpowiednich organów.

Informujemy również, że kwestia zajęcia gruntu i dalszego korzystania z istniejącego fragmentu sieci kanalizacji zlokalizowanego na przedmiotowej działce zostanie uregulowane w następnej kolejności.

NADLEŚNICZY
NADLEŚNICTWA ŚWIDNICA
Roman Bereźnicki

MRP
Świdnickie Gminne Przedsiębiorstwo
Komunalne Sp. z o.o. w Bystrzycy Dolnej
Wpłynęło dn. 24.04.2017 r.
L. dz. 1571 20
Zarejestrował(a)
JRP/80/2017

DECYZJA NR 15/2017

Na podstawie art. 39 ust. 3 i ust 3a ustawy z dnia 21 marca 1985 r. o drogach publicznych (Dz. U. z 2016 r., poz. 1440 ze zm.) oraz art. 104 ustawy z dnia 14 czerwca 1960 r. Kodeksu postępowania administracyjnego (Dz. U. z 2016 r., poz. 23 ze zm.), po rozpatrzeniu wniosku Świdnickiego Gminnego Przedsiębiorstwa Komunalnego Sp. z o.o. z/s Bystrzyca Dolna 55A, 58 – 100 Świdnica

ZEZWALA SIĘ WNIOSKODAWCY

1. Na lokalizację w pasie drogowym urządzeń infrastruktury technicznej niezwiązanych z potrzebami zarządzania drogami lub potrzebami ruchu drogowego: renowacja (uszczelnienie) kanalizacji sanitarnej w Słotwinie, w drodze gminnej nr 111786 D (dz. nr 461/7) obręb Słotwina, na następujących warunkach:
 - a) Zachowanie zgodności z wymogami zawartymi w § 140 rozporządzenia Ministra Transportu i Gospodarki Morskiej z dnia 2 marca 1999 r. w sprawie warunków technicznych, jakim powinny odpowiadać drogi publiczne i ich usytuowanie (Dz.U.1999 nr 43 poz. 430 z późn. zm.).
 - b) Projektowaną renowację (uszczelnienie) kanalizacji sanitarnej wykonać bez naruszenia konstrukcji i nawierzchni drogi.
 - c) Wniosek w sprawie zezwolenia na prowadzenie robót budowlano – montażowych w pasie drogowym należy uzupełnić o projekt organizacji ruchu.
 - d) Wykonać badania zagęszczenia gruntu dla każdego metra zasypki gruntowej licząc od dna wykopu.
 - e) Ostatnią warstwę zasypki gruntowej należy odbudować z kruszywa drogowego.
 - f) Koszty budowy i modernizacji urządzeń wbudowanych znajdujących się w pasie drogowym oraz odnowieniem nawierzchni związane z realizacją zadania ponosi inwestor.
 - g) Zachować wszelkie parametry w projekcie technicznym.
 - h) Decyzja obowiązuje na okres 2 lat i traci swą ważność w przypadku nie dotrzymania podanych warunków.
 - i) Projektowaną renowację (uszczelnienie) kanalizacji sanitarnej wykonać zgodnie z załącznikami nr 1, 2 do decyzji, które stanowią jej integralną część.
2. Zobowiązuje się inwestora, przed przystąpieniem do prowadzenia robót w pasie drogowym do:
 - a) Uzyskania pozwolenia na budowę lub zgłoszenia budowy albo robót budowlanych;
 - b) Uzgodnienia z zarządcą drogi, przed uzyskaniem pozwolenia na budowę projektu budowlanego obiektu lub urządzenia;
 - c) Uzyskania zezwolenia zarządcy drogi na zajęcie pasa drogowego, dotyczącego prowadzenia robót w pasie drogowym lub na umieszczenie w nim obiektu lub urządzenia określającą opłatę za zajęcie pasa drogowego i za umieszczenie urządzeń niezwiązanych z potrzebami ruchu drogowego pod rygorem art. 162 Kodeksu postępowania administracyjnego.

UZASADNIENIE

Wnioskiem z dnia 13.03.2017 r. (wplynęło dnia 14.03.2017 r.), Świdnickie Gminne Przedsiębiorstwo Komunalne Sp. z o.o. z/s Bystrzyca Dolna 55 A, 58-100 Świdnica, zwróciło się do tut. urzędu o zezwolenie na renowację (uszczelnienie) kanalizacji sanitarnej w drodze gminnej nr 111786 D (dz. nr 461/7) obręb Słotwina.

Podstawę prawną do wydania decyzji w przedmiotowym zakresie stanowi art. 39 ust. 3 i 3a ustawy z dnia 21 marca 1985 r. o drogach publicznych (Dz. U. z 2016 r., poz. 1440 ze zm.).

Z treści przywołanego przepisu wynika, że w szczególnie uzasadnionych przypadkach lokalizowanie w pasie drogowym obiektów budowlanych lub urządzeń niezwiązanych z potrzebami zarządzania drogami lub potrzebami ruchu drogowego może nastąpić wyłącznie za zezwoleniem właściwego zarządcy drogi, wydanym w drodze decyzji administracyjnej.

Przy spełnieniu powyższych warunków planowana renowacja (uszczelnienie) kanalizacji sanitarnej w pasie drogowym przedmiotowej drogi nie powinna wpływać negatywnie na funkcjonowanie układu drogowego.

Treść decyzji sformułowano w oparciu o przedłożony wniosek Inwestora i wymogi wynikające z odrębnych przepisów.

MRP
Świdnickie Gminne Przedsiębiorstwo
Komunalne Sp. z o.o. w Bystrzyca Dolnej
Wpłynęło dn. 04.04.2017 r.
L. dz. 1269
Zarejestrował(a)

JRP/78/2017 C8

POUCZENIE

Od niniejszej decyzji służy stronie odwołanie do Samorządowego Kolegium Odwoławczego w Wałbrzychu, za moim pośrednictwem, w terminie 14 dni od dnia jej doręczenia.


z up. WÓJTA
Zbigniew Kanicki
Zastępca Wójta

Załączniki:

- opieczetowany projekt zagospodarowania terenu z naniesioną lokalizacją projektowanej renowacji (uszczelnienia) kanalizacji sanitarnej w skali 1:1000 – 2 egz.

Otrzymują:

1. Świdnickie Gminne Przedsiębiorstwo Komunalne Sp. z o.o. z/s Bystrzyca Dolna 55A, 58-100 Świdnica
2. ZID a/a

Sporządzili:

J. Lato
I. Tymoszek



URZĄD GMINY
ul. B. Głowackiego 4
58-100 ŚWIDNICA
tel. 74 852 30 67
NIP 884-10-08-599
Regon 000544674

ZID.7230.36.2017 (2)

Świdnica, dnia 28.03.2017 rok

**Świdnickie Gminne Przedsiębiorstwo
Komunalne Sp. z o.o.
Bystrzyca Dolna 55 A
58 – 100 Świdnica**

Po rozpatrzeniu wniosku z dnia 13.03.2017 roku (wpłynęło dnia 14.03.2017 r.), Gmina Świdnica wyraża zgodę na renowację (uszczelnienie) kanalizacji sanitarnej w Słotwinie, w zakresie kolizji z działkami drogowymi nr 122/2, 135/9, 138/5, 158/4, 457/3, 463, 464 i działkami nr 129/1, 134, 135/10, 158/3 obręb Słotwina na następujących warunkach:

1. Projektowaną renowację (uszczelnienie) kanalizacji sanitarnej wykonać bez naruszenia konstrukcji i nawierzchni działek drogowych, zgodnie z warunkami technicznymi i projektem zagospodarowania terenu (załączniki nr 1, 2 do niniejszego uzgodnienia).
2. Roboty ziemne wykonywać według normy PN-S-02205, pozostałe roboty zgodnie z odpowiednimi normami.
3. Termin i szczegóły realizacji robót ustalić z tutejszym urzędem.
4. Teren po robotach należy doprowadzić do stanu pierwotnego.
5. Urząd Gminy nie ponosi odpowiedzialności za kolizję z urządzeniami obcymi, znajdującymi się w obrębie opracowania.
Lokalizację tych urządzeń należy uzgodnić z ich użytkownikami.
6. Wszelkiego typu usterki spowodowane powyższymi robotami w miejscu robót w okresie 3 lat od zakończenia będą usuwane na koszt inwestora.
7. Wyrażamy zgodę na czasowe wejście na grunt w celu realizacji robót.
8. Należy poinformować wszystkich współwłaścicieli działek nr 122/2, 129/1, 158/3 w Słotwinie przed wejściem na w/w roboty.

Niniejsze uzgodnienie należy traktować jako zgodę na dysponowanie nieruchomością (dz. dr nr 122/2, 135/9, 138/5, 158/4, 457/3, 463, 464 i dz. nr 129/1, 134, 135, 158/3 obręb Słotwina) na cele budowlane.

ZASTĘPCA WÓJTY

Zbigniew Kanicki

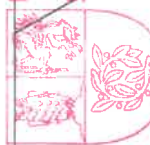
Otrzymują:

1. Świdnickie Gminne Przedsiębiorstwo Komunalne Sp. z o.o. Bystrzyca Dolna 55 a. 58-100 Świdnica
2. ZID a/a

Sporządzili:

J. Lato
I. Tymoszuk

JRP/76-1/2017 CA

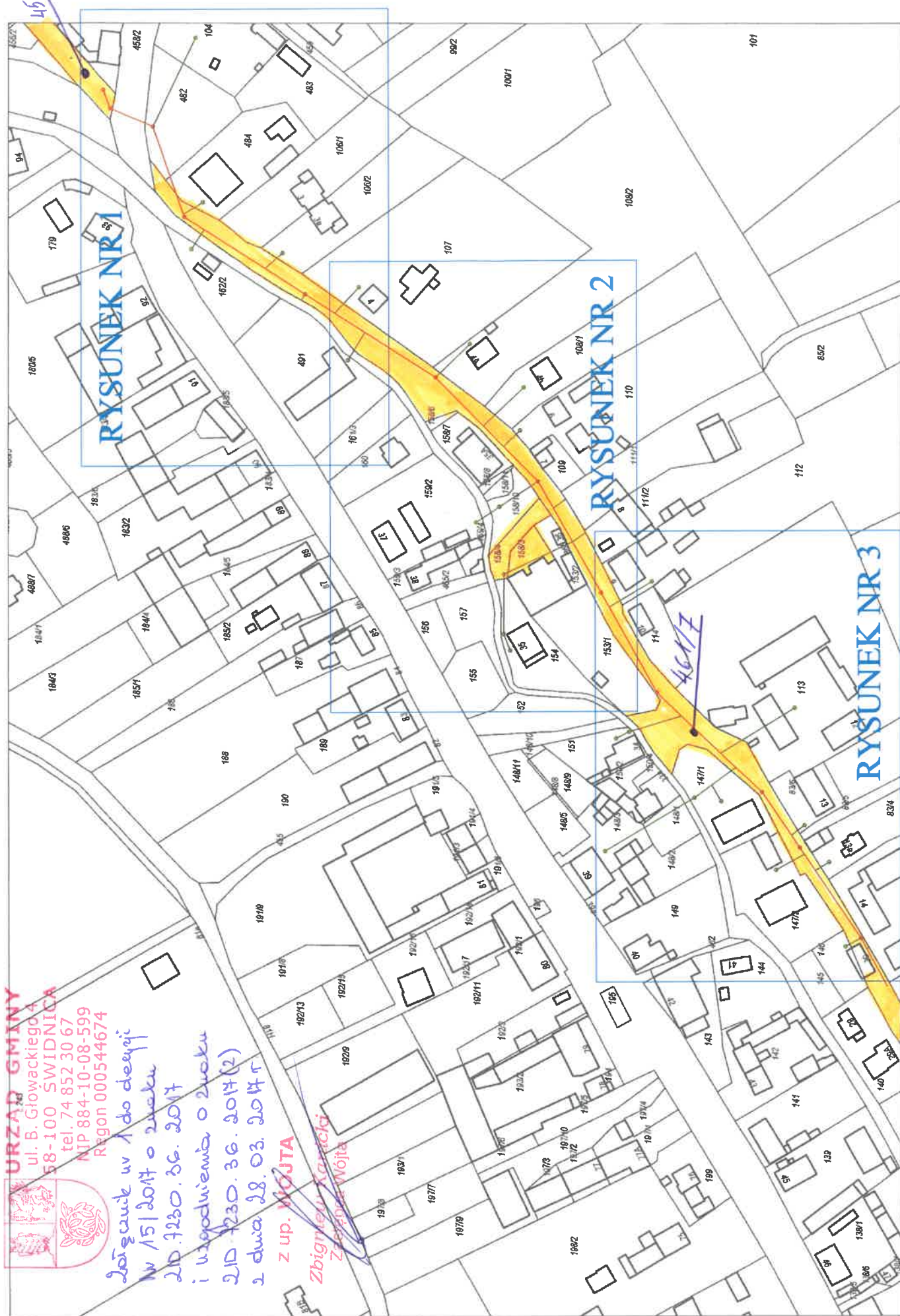


URZĄD GMINY
ul. B. Głowackiego 4
58-100 SWIDNICA
tel. 74 852 30 67
NIP 884-10-08-599
Regon 000544674

*Dotyczy w 1 do decyzji
Nr 15/2017 o zwaku
z D. 7230.36.2017
i uzgodnienia o zwaku
z D. 7230.36.2017(2)
z dnia 28.03.2017 r.*

z up. WOJTA

*Zbigniew Zaręcki
Zastępca Wójta*





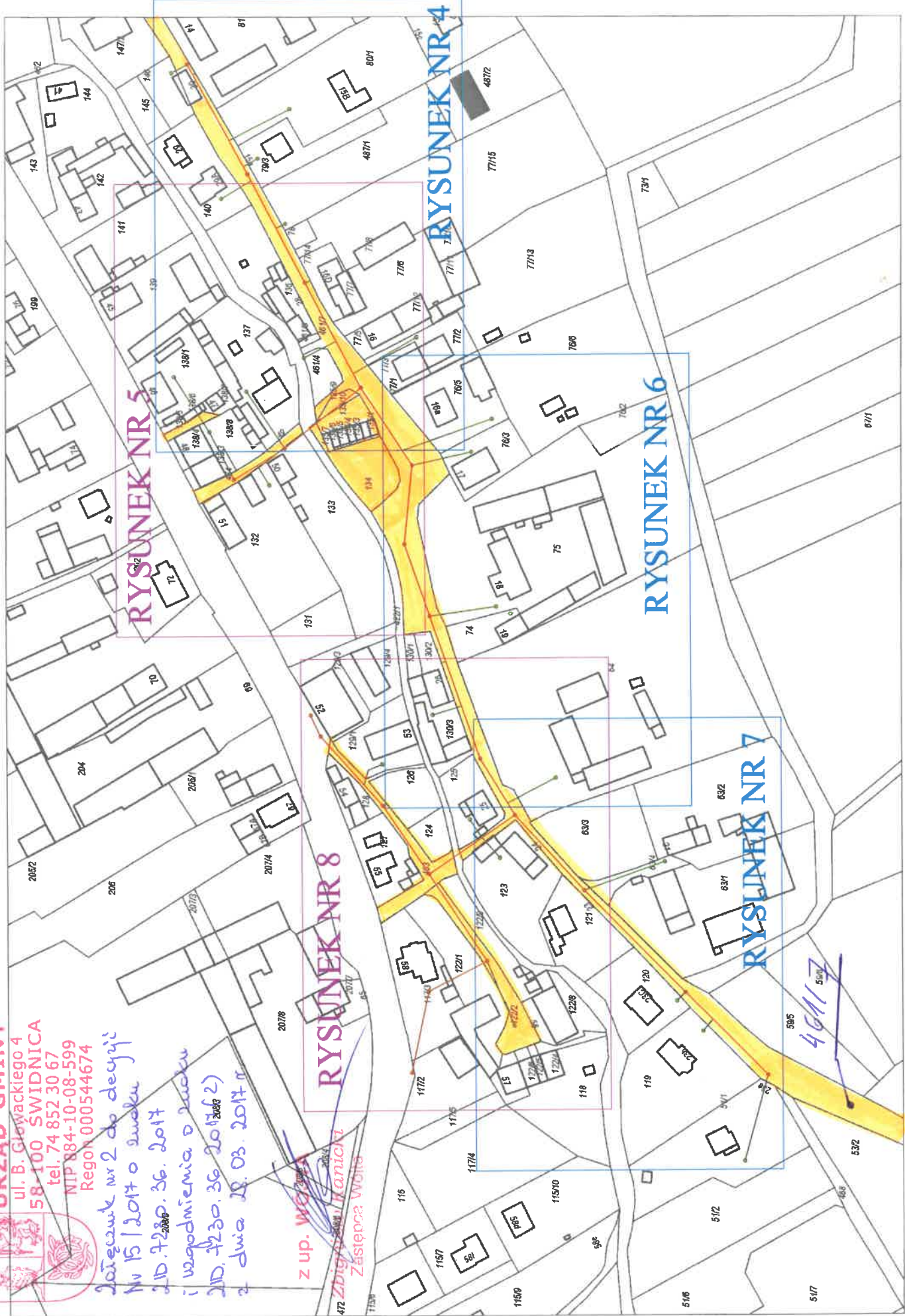
URZĄD GMINY

ul. B. Głowackiego 4
58-100 ŚWIDNICA
tel. 74 852 30 67
NIP 884-10-08-599
Regon 000544674

załącznik nr 2 do decyzji
nr 15/2017 o zmianie
z dnia 7.2.2017 r. 26. 2017 r.
(w zgodnieniu o zmianie
z dnia 18.03.2017 r.)

z up. Wójta

472 Zbigniew Kanonik
Zastępca Wójta





Jacek Mozalewski
Zastępca Dyrektora Oddziału

Wrocław..... 22 -05- 2017

O.WR.Z-3.4342.10.1.2017.ab

**Świdnickie Gminne Przedsiębiorstwo
Komunalne Sp. z o.o.
Bystrzyca Dolna 55A
58-100 Świdnica**

Na podstawie art. 38 ust. 2 ustawy z dnia 21 marca 1985 roku o drogach publicznych (t.j. Dz. U. z 2016 r. poz. 1440 ze zm.) działając na podstawie upoważnienia Generalnego Dyrektora Dróg Krajowych i Autostrad po rozpatrzeniu wniosku Pani Lidii Mendak reprezentującej Świdnickie Gminne Przedsiębiorstwo Komunalne Sp. z o.o., Bystrzyca Dolna 55A, 58-100 Świdnica w sprawie wyrażenia zgody na renowację kanałów sanitarnych w pasie drogowym drogi krajowej nr 35 (działka nr 458/2 i 472) w m. Słotwina

wyrażam zgodę

na renowację kanałów sanitarnych w pasie drogowym drogi krajowej nr 35 (działka nr 458/2 i 472) w m. Słotwina, na niżej podanych warunkach:

1. Renowację kanałów sanitarnych wykonać zgodnie z przedłożonym do wniosku planem sytuacyjnym stanowiącym załącznik do niniejszego uzgodnienia (rys. nr 1,2,3).
2. Renowację kanałów sanitarnych wykonać metodą bez naruszania konstrukcji drogi krajowej nr 35 na całej szerokości pasa drogowego drogi krajowej.
3. Termin i szczegóły renowacji kanałów sanitarnych w pasie drogowym drogi krajowej nr 35 należy ustalić z GDDKiA Rejon Wałbrzych, ul. Wrocławska 142, 58-306 Wałbrzych, nr tel. 74-841 03 65.
4. Teren robót oznakować przed dostępem osób postronnych oraz zabezpieczyć zgodnie z zatwierdzonym projektem organizacji ruchu. Odpowiedzialność za bezpieczeństwo w obrębie prowadzonych robót ponosi inwestor zadania.
5. Prace wykonać bez wstrzymywania ruchu na drodze krajowej nr 35.
6. W trakcie prowadzenia prac zabrania się parkowania maszyn i pojazdów na jezdni drogi krajowej.
7. Roboty poza pasem drogi krajowej należy uzgodnić z właścicielami poszczególnych gruntów oraz zarządcami działek drogowych.
8. Niniejsza zgoda nie zwalnia wnioskodawcy z obowiązku uzyskania dokumentów uprawniających do zrealizowania procesu inwestycyjnego określonego w ogólnie obowiązujących przepisach.
9. Zarządca drogi zastrzega sobie prawo w przypadku budowy, przebudowy lub remontu drogi krajowej do budowy lub umieszczenia nad uzgodnioną instalacją technicznej infrastruktury drogowej.
10. W przypadku ewentualnych zapadnięć istniejącej konstrukcji pasa drogowego w miejscu robót uszkodzone elementy korpusu drogowego zostaną odtworzone przez Wykonawcę na koszt Inwestora - zgodnie z warunkami technicznymi podanymi przez GDDKiA Rejon Wałbrzych, ul. Wrocławska 142, 58-306 Wałbrzych.
11. Naruszona konstrukcja pasa drogowego w miejscu robót zostanie odtworzona przez Wykonawcę na koszt Inwestora - zgodnie z warunkami technicznymi podanymi przez GDDKiA Rejon Wałbrzych, ul. Wrocławska 142, 58-306 Wałbrzych.
12. Zasypywanie wykopów nie może być prowadzone w okresie mrozów, a roboty ziemne wykonywać według normy PN-S-02205, natomiast wszelkie roboty nawierzchniowe zgodnie z odpowiednimi normami technicznymi.
13. Zarządca drogi nie ponosi odpowiedzialności za ewentualne kolizje z urządzeniami obcymi znajdującymi się w pasie drogowym. Lokalizację tych urządzeń ustalić z ich użytkownikami lub administratorami. W przypadku, gdy renowacja kanałów

- sanitarnych w pasie drogowym drogi krajowej nr 35 (działka nr 458/2 i 472) w m. Słotwina koliduje z istniejącymi urządzeniami i obiektami infrastruktury technicznej niezwiązanej z gospodarką drogową inwestor na swój koszt dokona przełożenia lub zabezpieczenia ww. urządzeń lub obiektów.
14. Wszelkie odształcenia elementów pasa drogowego w miejscu robót w ciągu 2 lat od zakończenia robót będą usuwane na koszt Inwestora.
 15. Niniejsza zgoda nie jest zezwoleniem na zajęcie pasa drogowego celem wykonania ww. robót. O wydanie takiego zezwolenia należy zgodnie z art. 40, ust. 1, ust. 2 pkt 1 i 2 i ust. 3 w/w ustawy o drogach publicznych wystąpić 30 dni wcześniej przed planowanym zajęciem pasa drogowego z wnioskiem do GDDKiA Rejon Wałbrzych, ul. Wrocławska 142, 58-306 Wałbrzych załączając dokumenty wymagane Rozporządzeniem Rady Ministrów z dnia 1 czerwca 2004r. (Dz. U nr 140 z 2004r., poz. 1481 ze zm.) łącznie z projektem oznakowania i zabezpieczenia robót zatwierdzonym przez osobę działającą z upoważnienia Generalnego Dyrektora Dróg Krajowych i Autostrad.
 16. Za zajęcie pasa drogowego i za okres umieszczenia w pasie drogowym urządzeń infrastruktury technicznej niezwiązanych z potrzebami zarządzania drogami lub potrzebami funkcjonowania drogi pobrana będzie opłata przewidziana w Rozporządzeniu Ministra Infrastruktury z dnia 18 lipca 2011r. w sprawie wysokości stawek opłat za zajęcie pasa drogowego dróg, których zarządcą jest Generalny Dyrektor Dróg Krajowych i Autostrad (Dz. U. z 2014 r., poz. 1608 ze zm.).
 17. Zarządcą drogi nakłada na Inwestora zadania obowiązek przedłożenia do GDDKiA Rejon Wałbrzych, ul. Wrocławska 142, 58-306 Wałbrzych przed odbiorem pasa drogowego operatu geodezyjnego pomiaru powykonawczego usytuowania ww. urządzenia.
 18. Niniejsza zgoda wygasa, jeżeli w ciągu trzech lat od daty jej wydania nie zostanie rozpoczęty remont kolektora.
 19. Niniejsza zgoda jest równoznaczna z prawem do dysponowania nieruchomością będącą w zarządzie GDDKiA na cele budowlane związane z powyższymi robotami w rozumieniu ustawy Prawo budowlane.
 20. Utrzymanie w/w urządzeń należy do ich właścicieli.

Z-ca Dyrektora Oddziału
mgr inż. Jacek Madałowski

Otrzymują:

1. adresat
2. a/a

Do wiadomości:

1. GDDKiA – Rejon Wałbrzych

*Pismo sporządził: mgr inż. Agnieszka Biczysko
nr tel. (71) 33 47 324, fax. (71) 37 - 32-770
e-mail: abiczysko@gddkia.gov.pl*

Administratorem danych osobowych jest Generalny Dyrektor Dróg Krajowych i Autostrad z siedzibą w Warszawie, ul. Wronia 53. Dane są przetwarzane wyłącznie w celu ustosunkowania się i udzielenia odpowiedzi na korespondencję, jak również w celu archiwizacji. Wnioskodawcy przysługuje prawo dostępu do treści swoich danych oraz ich poprawiania.

4.4.3 Dokumentacja zdjęciowa kanału podlegającego renowacji